

RÖDA RADEN

(Apladalen)

50 ÅR



RÖDA RADEN

(Apladalen)

50 ÅR



INNEHÅLL

Köpebrev.....	sid 5
Minnesbilder / Pelle Stål.....	sid 6
Minnesbilder / Ingrid och Gösta Uddén.....	sid 10
Minnesbilder / Agneta och Christer Onn...	sid 12
Skiss ursprungliga ägare.....	sid 15
Prospekt Apladalen/Röda Raden.....	sid 17
Äppelträdgården, skiss.....	sid 25
Ur tidningen Arkitektur.....	sid 26
DN-klipp.....	sid 28
Fastighetsbildning 1907-1965.....	sid 30
Lite kuriosa.....	sid 38

*Nils Winterberg,
Ohlsson & Skarne
236100*

SÖDERTÖRNS DOMSAGA
25 MRS 1966

Södertörns doms. L. 0749
Dagboksnr 1966



K Ö P E B R E V

Till Arkitekt Olle Stål, Vedettvägen 27, Näsby Park,
överlåtes och försäljes härigenom fastigheten stadsägan 5111 L
i Nacka stad, Stockholms län, för en överenskommen köpeskilling
av KRONOR TREHUNDRATIOFUSEN (310.000:--), vilket belopp blivit
till fullo erlagt och härmed kvitteras.

Stockholm den 5 november 1965
BYGGNADSFIRMAN OHLSSON & SKARNE AB

Skarne

Direktör Allan Skarnes egenhändiga namnteckning bevittnas:

Olle Edlund *Edell Svensson*

Inskrivningsdomaren i Södertörns domsaga
Nr 749 År 1966 den 30 mars beviljades
lagfart å det fäng till fast egendom, som avses i
denna handling

Rum 2
Stempel för
detta bevis 15:--
lagf.-bevis 5:--
avskrifter
Stämpelskatt 3.100:--
Summa 3.120:--

På ämbetets vägnar

G. Sinnerhed

Köpebrev Strandpromenaden 59, 1965

”Pappa Olle ritade själv möblerna till huset”

Berättat av Pelle Stål, uppvuxen på Strandpromenaden 59.

” **Vi var bland de första** som flyttade in då i november 1965, bara familjen Bahrke hade flyttat in i 57:an. Allt luktade så där nytt av gips, puts och målarfärg. Jag var åtta år. Innan dess hade vi bott i ett litet radhus i Näsby park. Både min pappa Olle och mamma Barbro är arkitekter, min farfar var arkitekt och min pappas storebror är arkitekt. Och det var Olles dröm att flytta hit.

Olle Stål var uppvuxen i Saltsjöbaden. Han visste att de skulle bygga på den här tomten. Det hade varit på tal länge. Så han bevakade projektet, och sedan blev det dessutom en av hans arkitektkompisar, Alvar Törneman, som ritade husen, ihop med tre andra i kontoret ELLT. * Pappa var på hugget, han ville ha just det här huset på gaveln mot vattnet, för han tänkte att det skulle gå först. Huset var jättedyrt, det kostade 310 000 kronor, folk ruskade på huvudet och sa att för den summan får ni ju en hel gård i Dalarna. Men det här var drömmen, han var 40 år, min mamma 38, min lillasyster Kajsa var 6 och jag 8. Sedan adopterade mina föräldrar en flicka, Eva, som kom 1968 när hon var 2,5 år.

De här husen är unika, den öppna planlösningen är populär i dag, men då var det första gången som man ritade hus på det här sättet. Min pappa gick ”all in”, ritade möblerna själv till huset; ett matbord, en bänk med hurtsar till sovrummet, en stor bokhylla med inbyggd musikmöbel och en divan under trappen i ek

som vi tyvärr har slängt. Allt var så modernt, i stället för handtag var det hål som man kunde stoppa in fingrarna i. Nu ser ju alla möbler ut så där.

Sedan flyttade familj efter familj in, alla hade barn; två, tre eller fyra, det bara kryllade av barn, i mellangången cyklade man fram och tillbaka, vi lekte på ängen och på torget fanns en stor sandlåda. Mammorna på den tiden var hemmafruar, dagis fanns inte 1965, det kom på 70-talet. Portarna till gårdarna stod öppna, folk var hemma och barn sprang ut och in, på så vis var det väldigt barnvänligt.

Det var mycket gemensamma aktiviteter. Varje år hade vi luciatåg, en av mammorna var körledare, Gunnel Luhr i 53:an. Det var träning hemma hos henne, alla barn skulle delta. Vi var säkert 25 barn, stora och små stjärngosar, tomtar och tärnor, som gick i tåget ute på torget. Efteråt grillade vi korv i ett stort oljefat, föräldrarna drack glögg och pratade.

Och så hade vi som nu höst- och vårstädning. Men på den tiden kunde det vara en otrolig frukostbuffé, det var lax och ostar, väldigt påkostat, en happening, folk åt och drack och hade trevligt. Alla barn var med och hjälpte till att städa.

På fredagarna var det ofta drink hemma hos någon, och alla som ville samlades där. Vi barn sprang ut och in från hus till hus och åt oss mätta på chips och jordnötter före middagen. Ibland hade fruarna också egna gemen-



*Barbro Stål och Agneta Onn
förbereder juldrink 1980.
Foto Pelle Stål*

samma stunder då de träffades, drack sherry och kopplade av.

Området var så snyggt och prydligt med buskar och blommor. Flera av fruarna, bland annat Gisela Wählström, tog hand om växtligheten i området, planterade blommor och ansade buskar.

Mina föräldrar var lite progressiva, kanske mest på ytan, som arkitekter var då med attribut som till exempel brun manchesterkostym. De umgicks bland annat med Lennart Holm, chef för Statens planverk, han var en riktig sosse i den socialdemokratiska aristokratin som fanns på den tiden. Det var mycket intellektuella, kulturpersonligheter, stadsplanerare. Som var besjälade av att driva fram det moderna samhället i Myrdals anda. Min pappa Olle delade den där visionen, han ritade mycket dagis och simhallar, de var uppfyllda av samhällsprojektet, att kommunerna skulle göra det bra för medborgarna. Därför tyckte han att det var lite töntigt med namnet "Apladalen", så han kom på att det skulle döpas om till Röda Raden och Röda torget. Det var väl också lite för att möta snacket bland hans arkitektvänner; 'inte kan ni bo där i Saltsjö Duvnäs, där bor bara en massa frasflingedirektörer', de menade Kellogs och Cornflakes, på den tiden fanns inte riskkapitalister. Så på stämman det året röstade föreningen igenom namnbytet från Apladalen 1 till Röda Raden.

Olle var så stolt över att ha kommit på namnet. Han älskade det här området, den här nybyggarandan. Det fanns en väldig samhörighet.

När husen byggdes var det många i Duvnäs som ifrågasatte dem. Det har vi förstått mer och mer efteråt. Det var innan mexitegelvillorna byggdes, på den tiden fanns det mest gamla trähus i Duvnäs, och några 40- och 50-talshus i rött och gult tegel. Radhusen bröt totalt stilen, många tyckte att de förstörde Saltsjö-Duvnäs. Jag minns att jag kom ut från huset en dag, jag var åtta år, och det kom en gammal dam på vägen: 'Vad är det här för något?' sa hon och pekade på raden; 'är det en kycklingfarm, är det en fabrik, vad är det de har byggt här?' Nej, det är ingen kycklingfarm, jag bor här, sa jag.

Från början var tanken att ängen skulle styckas i tjugo villatomter. Min mamma Barbro läste till arkitekt under 1950-talet och hennes klass fick som uppgift att rita hus på ängen. Så hon gjorde ett förslag, och hade kvar en modell av de där villorna. Sedan kom någon klok person på att om man behöll äppelträdgården i mitten och byggde radhus på varje sida, så fick man ut mer bostäder av ytan samtidigt som äppeldalen kunde behållas.

Det var ju också ekonomi i att göra så förstås, och direktör Skarne var både businessman och före sin tid när det gällde nya idéer.

Det fanns planer på en tennisbana på ängen, ungefär mellan kullen och vita raden. Jag vet inte vad som hände med den, om det blev för dyrt eller om det kom protester från Vita Raden.

Men i prospektet används tennisbanan som en del i det lockande boendet: Mannen i huset går upp, tittar ned över ängen, spelar tennis med sin fru, går till kontoret, på kvällen middag i trädgården som hans hustru lagat, och så en segeltur med sonen på viken. Sedan sover han gott!

Det har oftast varit en god sämja mellan grannarna men en gång blev ordföranden uthängd på mötet efter noter. Det handlade om tomten nedanför raden, där det ligger ett gråmålat trähus nu. Föreningen hade möjlighet att köpa den, priset låg på 5000 kronor per hus. En del ville, andra såg ingen nytta med den. Det fanns inget bygglov, men tanken var att den skulle kunna användas som rekreation, med en samlingslokal, badplats, parkering för gäster. Sedan såldes tomten till en privatperson. Han ansökte om bygglov år efter år, och föreningen överklagade varje gång i 15 år. Men så råkade ordföranden vara bortrest och bestridandet kom in för sent. Då fick ägaren sitt bygglov. Den stackars ordföranden som missat blev hårt åtgången. Villan som byggdes blockerade utsikten för flera av de boende i raden.

Vita raden byggdes två år efter Röda Raden, 1967, den var lite mer svårsåld. Då hade priserna gått upp, de stora trevåningshusen i den övre raden var Sveriges dyraste radhus, de kostade 500 000 kronor. Ohlsson och Skarne experimenterade med en ny byggt teknik där man använde färdigproducerade betongelement. De byggdes i moduler, de stora hade nio element, de små fyra. Vi i Röda Raden fick bråka lite med Ohlsson och Skarne, de hade fuskat med dräneringen och isoleringen. Efter något år fick de dränera om längs alla husen. Jag minns att det kom unga greker och gjorde jobbet, de gick runt här

med bar överkropp och grävde för hand, det blev ett väldigt rabalder bland fruarna. Och de hade fått så bråttom att de struntat i isoleringen i fasaden på sina ställen, sedan kom de tillbaka och borrade små hål där de sprutade in ett skum som skulle isolera, det var väl jättebra då, men efter 30 år var det helt pulveriserat och vi fick isolera om på nytt.

Alvar Törneman dog tyvärr redan efter ett par år i en båtolycka på midsommar på Möja, där flera av Olles och Barbros vänner skadades eller förolyckades. Det var en stor sorg för vår familj. Men Alvars fantastiska hus lever kvar och de känns fortfarande moderna efter 50 år. Ljuset, den insynsskyddade gården, uteplatser både i öster och väster, de stora sällskapsytorna och rymden inomhus är svårslagna kvalitéter som stått som modell för många hus sedan dess. Den enda nackdelen med husen är egentligen bara bristen på avskilda utrymmen för högljudda tonåringar med kompisar. Bodarna blev räddningen om man ville bo kvar med tonårsbarn. Jag tror att hälften av familjerna byggde om sina bodar till tonårsrum när barnen växte upp, och den andra hälften flyttade till större hus. Men det är en annan historia.”

NEDSKRIVET AV ANNIKA FOLCKER ASCHAN,
RÖDA RADEN 31, NOVEMBER 2015.

* **ELLT** bildades av fyra kurskamraters efternamn: Alf Engström, Gunnar Landberg, Bengt Larsson och Alvar Törneman. De träffades under studietiden och startade kontoret direkt efter examen sedan de vunnit tävlingen om Gävle krematorium 1954, som sedermera fick Kasper Salin-priset. Stadsplanen för radhusen i Apladalen fastställdes 1961 och husen blev klara för inflyttning i november 1965.

Gamla Duvnäsbilder 70- och 80-tal

(Foto Pelle Stål)

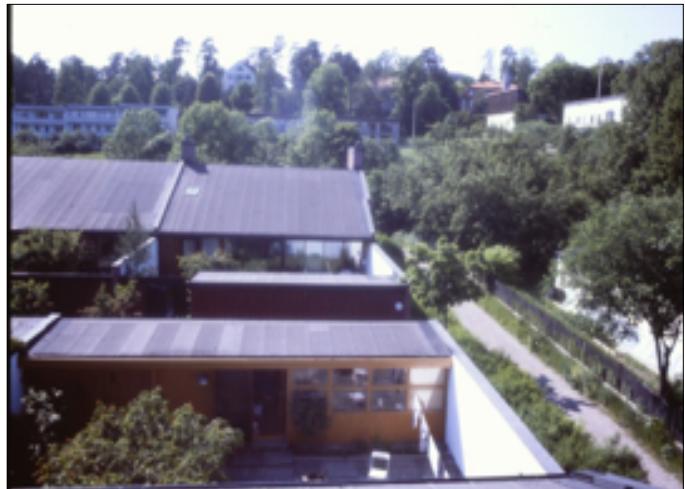


Kajsa Nymans köksträdgård invid Olle Nymans Ateljé. Maj 1981

Nedan: Arkitektparet Stål målade boden i modern senapsgul färg. 1970-tal



Strandpromenaden 1981



Olles och Kajsas bostad januari 1976



Duvnäs Gårds trädgård i en tidigare skepnad.

”Då var Valnötsträdet bara en liten pinne”

Berättat av Ingrid och Gösta Uddén som bott på Strandpromenaden 29 sedan vintern 1966.

”**Första gången vi kom hit** var på en luciafest. Det var Göstas barndomskamrat och arkitektkompanjon, Olle Wählström, som skaffat ett hus i raden mot ängen. Vi tyckte så mycket om öppenheten i huset, det fanns inget liknande på den tiden.

Då bodde vi i en lägenhet på sjätte våningen i Farsta, och kunde inte släppa ut barnen. Så vi hade länge haft planer på att skaffa oss något. Ingrid sparade på Ekkronan, satte av lite från lönen varje månad. Och det visade sig vara tur för banken gjorde en stor märkvärdig ekonomisk utredning när vi ville köpa, det var under en period när det var svårt att få låna pengar, men tack vare att vi sparat fick de förtroende för oss.

Det fanns flera hus att välja mellan, de såldes inte så fort, på den tiden var det väldigt mycket pengar, men vi ville gärna flytta och tandläkaren vi bodde granne med i Farsta sa att självklart ska ni ha det större huset. Jag minns hur Sofia, som var två år, sprang in med leriga stövlar på täckpappen som låg på golvet när vi var här och tittade, och jag blev orolig att golvet skulle bli förstört.

Vintern 1966 gick flytten, vi var dögamla redan då (skratt), Gösta är född 1927 och Ingrid 1930. Vi valde att bo mot ängen, för att kunna se var barnen höll hus, det var så underbart att de kunde gå ut som de ville. Då hade tre av våra fyra barn kommit., Maria, född -57, Joakim -61 och Sofia, -64. Minsta pojken, Carl, kom 1968.

Husen hade en väldigt hög standard, badrummet var så modernt och i köket hade vi en tvättmaskin och ett torkskåp. Det som var, och fortfarande är speciellt med husen, är att de har lagts med kortsidorna mot varandra. Radhus brukar ofta ha långsidor vägg i vägg, eftersom man tjänar yta på det. Att placera de så här var väldigt exklusivt, och det gör husen så ljusa och trevliga.

Vår vän, trädgårdsarkitekten Gunnar Martinsson, hjälpte oss med gården. Han föreslog att vi skulle plantera ett valnötsträd, det är ovanligt att de växer så långt upp men inne på gården skulle det trivas. Då var det en liten pinne som vi grävde ned, i dag är trädet jättestort med mängder av löv som faller på hösten. Vi satte två kastanjer också ute i Röda gången, men det ena är borttaget, någon trodde att det var för att vi ville ha en parkeringsplats, men så var det inte. Det växte in i det andra. Vi gjorde mycket själva, köpte tegel och la det på gården, det var arbetsamt ... På den tiden anlätade man inte folk om man kunde göra saker själv. Vi byggde en trätrall längs med fönsterraden på gården och la in korkoplast i köket. Och vi satte potatis, det blev enorma potatisar. Tanken med det var att få fram en bättre jordkvalitet, potatisen luckrade upp jorden så att växterna sedan trivdes bättre.

Det fanns väl de som tyckte att det var pöbeln som kom inflyttandes bland villorna, att vi i radhusen inte hade något där att göra,

det skulle bli en massa trafik och bilar. Vi sågs som inkräktare på något sätt. Men bland oss som bodde i husen blev det bestående vänskapsband. Både barnen och vi vuxna sprang till varandra. Vi hade mycket fester, en av de första gångerna minns jag att det gick åt 13 flaskor vin, jag gjorde flera lammstekar, Gösta och jag lagade maten tillsammans. Bredvid oss bodde Fyrings, Stig och Maud och deras fyra barn, som våra lekte med. Tvillingarna Fyring var jämnåriga med vår son Carl, och de trampade upp en liten gång genom buskarna mellan husen, där de sprang fram och tillbaka. Och Carl blev sedan sambo med Sofia, en kusin till tvillingarna Fyring.

Vi hade en blockflöjtsorkester som fru Onn och fru Luhr startade. Gunnel Luhr hade också barn som var jämgamla med våra, och de fortsatte länge att hålla kontakten. Ja, det var en skojig känsla, vi var glada för detta boende. Och våra barn uttrycker ibland sin glädje över att ha vuxit upp här. I taket i vardagsrummet satte vi upp trapetskrokar, där har vi haft både gungor och romerska ringar.

Ett tag satt det en basketkorg över balkongräcket. Det fanns en annan familj, de satte en gräns in till vardagsrummet där barnen inte fick gå in för där hade de så dyra mattor och eleganta möbler, men så ville inte vi ha det, barnen skulle vara fria att leka i hela huset och ta hem vänner.

Gösta hade arkitektkontor ihop med Olle Wahlström på Tyska Brinken i Gamla stan. Men sedan flyttade Gösta hem kontoret. Ingrid var barnmorska och avdelningsföreståndare på Nacka sjukhus, då fanns det ett BB där. På gaveln bodde förresten Arne Larsson, den förste i världen med pacemaker. De berättade om honom på radion häromnatten. Jag minns att han hade ett dåligt hjärta, att han hade en pacemaker som från början satt utanpå, fasttejpad, men hans fru Else-Marie propsade på att den skulle opereras in, vilket sedan gjordes.”

NEDSKRIVET AV ANNIKA FOLCKER ASCHAN,
RÖDA RADEN 31, NOVEMBER 2015.



Områdets barn har föreställning på Röda Torget. Bilden hämtad ur tidningen Arkitektur 1974.

”Vi har hittat en så käck jolle”

Minnen från Röda Raden nedtecknade av Christer Onn, Strandpromenaden 35, som tillsammans med Agneta och barnen Henrik (-60), Gustaf (-62) och Cecilia (-65) flyttade in i mars 1966.

”**År 1965 jobbade jag** på kommunikationsdepartementet med högertrafik, bilprovningen och avgifterna på Göta Kanal. I början av augusti blev jag tjänstledig från kommunikationsminister Palme och gjorde repövning med kapten Fälldin. I vad som i dag är regeringskvarteret Rosenbad hade Stockholm Sparbank ett kontor dit man ibland gick för att kolla om Ekkronan erbjöd några nya hus att titta på. En dag fanns det radhus i Salt-sjö-Duvnäs - urdyra. Vi åkte ut och blev frälsta av takhöjden i vardagsrummet, troligen därför att jag haft en tjänstebostad med fyra meter i tak i Helsingborgs tingshus. Mitt dagliga arbete med trafiksäkerhet avgjorde att vi skulle bo mot gräsmattan och inte mot gatan. Och vilket av husen? Ett stort och det med enbart vitt kakel i badrummet vann.

Den 3 mars kom så Kungsholms Express följt av en House warming den 19 mars föregånget av House cooling i Hagsätra, där gästerna togs emot i en våning vars enda inredning var en avbarrad julgran. Väl framme i Duvnäs gick alla runt och tittade. Arkitekten Lennart Ribbing vägrade att gå upp i övervåningen tills han sett att ”balkongen” höll för belastningen av många personer.

När vi flyttade in fanns familjerna Bahrke och Stål redan på plats. Birgitta Bahrke berättar att Johan och Peter kom inspringande: ”Mamma,

det har kommit en ny familj och Henrik är lika gammal som jag och Gustaf lika gammal som Peter och mamman är lika gammal som du och pappan är lika gammal som pappa. Och så har de en babyflicka också.” Så Birgitta avlade visit, de två mammorna fruade varandra och var inte helt införstådda med att Ståls senare sade du utan att ha lagt bort titlarna först; ”Ja, de var litet moderna, de var ju arkitekter.”

Ett hus blev osålt, 41:an, och det markerade en ekonomisk kris. De planerade husen mitt emot fick bli prefabrikerade i betong som förblev osålda länge, länge, allt medan Gösta Uddén kallade de tomma husen ”välståndsruiiner”. Färdigbyggandet av Röda Raden hade vissa problem, bland annat konstaterades en dag att platschefen hade emigrerat till Spanien för tre veckor sedan utan att underrätta Ohlsson & Skarne. Och antalet fel i husen var ganska många, en del trappsteg hade tillverkats felaktigt, det rök in i spisar, fukt i källaren. Illa var det en vintermorgon när Asta Fagerström, nyinflyttad pensionerad apotekare, ringde om att det sprutade vatten på golvet. Olle Stål och jag stängde av vattnet och tyckte synd om inte bara Asta utan också alla de böcker som låg i blötan, bland annat en Svecia Antiqua. Backventilen till trädgårdsröret hade frusit sönder därför att det i stort sett var oisolerat där det gick genom ytterväggen.



Barnen Onn. Bilden tagen en vårmorgon 1971/72. Henrik (på rattsidan), Cecilia och Gustaf.

Ohlsson & Skarne såldes till Skåningarna – i dag Skanska – och ingenjör Spångby tog över ansvaret. Skåningarna gjorde mycket – men inte allt – och till slut fick Röda Radens styrelse i alla fall en ”förlikningslunch” på Stallmästaregården. Den största rättelsen var nog en total omläggning av all dränering utmed husen. Den utfördes av ett gäng greker av vilka en kallades Blomma av barnen – jag tror att han ofta hade en blomma i munnen. Det dröjde mer än sex år innan Röda Raden ansåg att byggherren nog inte skulle göra mer och RR accepterade att ta emot de gemensamma fastigheterna.

Det första barnet som föddes i RR var Katrin Roeck Hansen den 12 oktober 1966 följt av Rickard Bahrke. De flesta mammorna var hemma. De turades om att ta med dem till Lagårdsskolan, inte med bil utan med rep som barnen gick i rad och höll i.

Högertrafik. I september 1967 gick Sverige över till högertrafik. I vår lugna lilla by hände

det att någon kunde fortsätta en hel dag till vänster utan att det märktes. Det svåraste att komma ihåg var att köra på rätt sida direkt när man kom upp ur garaget och att låta bli den invanda vänstersidan när man svängt in på en väg.

Tystnaden. En dag flyttade hela trafikljudet bort en bit. Motorvägen till Saltsjöbaden hade öppnats.

Mirror-jollarna. ”Vi har hittat en så käck jolle”, sa Sverre på klar Göteborgsdialekt. Fem byggsatser beställdes och fyra garage i västra längan utrymdes. Sverre Isacson, Christer Onn, Sune Sundahl, Rolf Hedman och Gösta Uddén satte igång. Under julen tog Rolf in sin i matrummet och klädde masten som en julgran. På våren satt Cecilia Onn 1,5 år bredvid på golvet och började plötsligt storgråta. Bredvid henne låg en vält flaska med härdare till plasten. Hade hon druckit av den? Gösta och jag for iväg bums med henne i bil, tutade oss igenom den stillastående bilkö vid Ektorpsrondellen och



T v: Akvarell målad av Jarl Bjurström (Röda raden nr 33) 1981. Gåva till Christer Onn (Röda raden nr 35) på 50 års dagen.

Nedan: Olja av Gisela Wählström (Röda raden nr 39) 1994. En 60-årsgåva till Agneta Onn (Röda raden 35).

fick henne omhändertagen på Nacka Lasarett. ”Vi kan inte undersöka strupen här, åk till Södersjukhuset.” Men sedan slutade hon gråta när vi bytte blöja. På Södersjukhuset skällde läkaren ut oss för att vi inte var rena och sedan skickade hon oss vidare till Karolinska. Där konstaterades att Cecilia inte hade några frätskador men däremot halsfluss. Samt att importören av byggsatserna inte hade anmält plast, hårdare m.m. till Giftinspektionen.

I dag finns i varje fall vår jolle Sergeant Pepper kvar liksom den Hedmanska som bor i Söderhamn sedan ”redaren” flyttat till Kanada 1970.

Lucia. Det brukade bli ett luciataåg längs gatan och det var alltid lika spännande vilken flicka som skulle bli lucia i år. Efter tåget blev det korvgrillning i det stora sandfyllda betongröret och Tores tandläkarglögg.

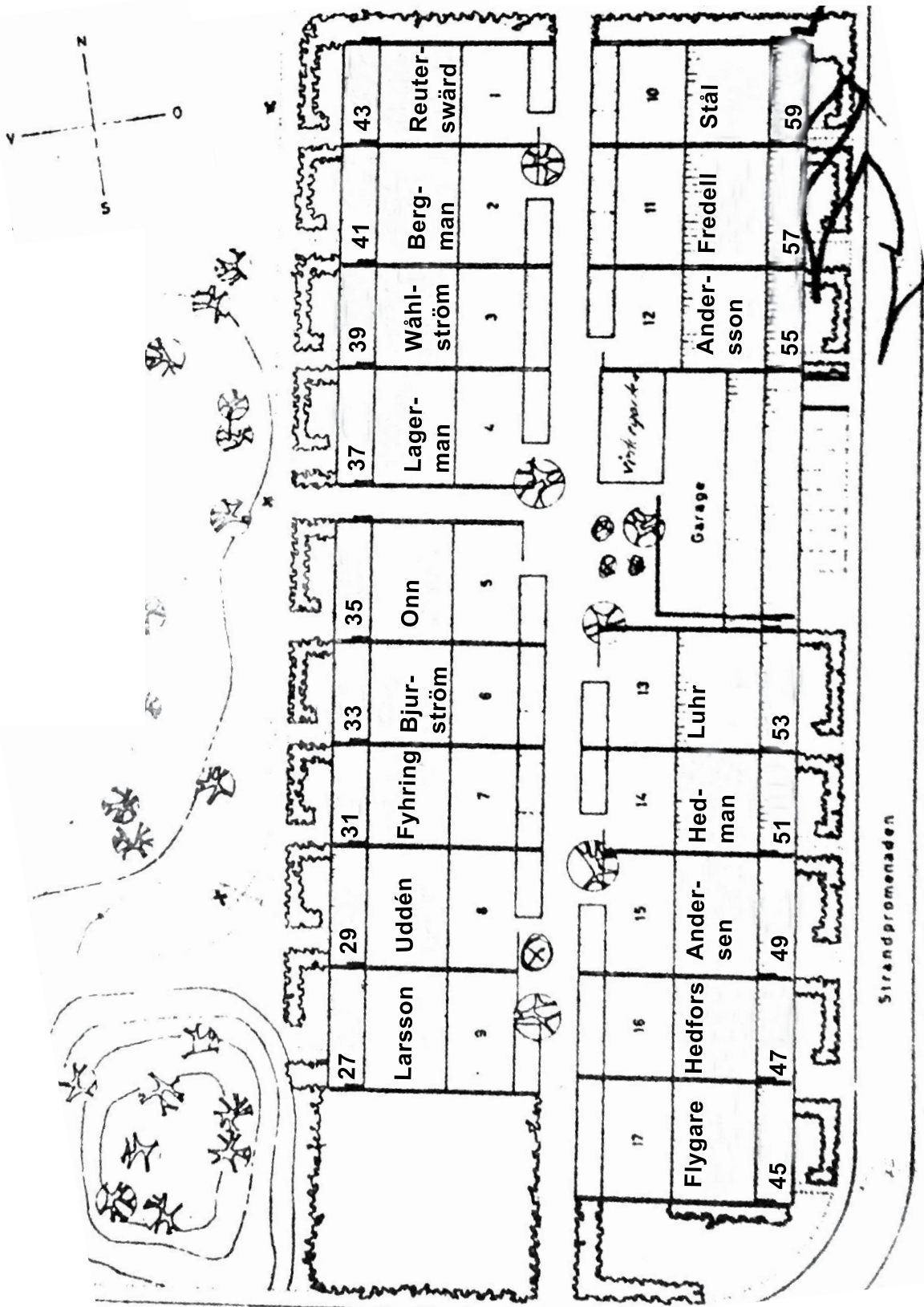
Krigen. Under en period runt 1970 satte de 10-åriga killarna upp arméer omfattande 1 – 4 soldater (de själva). Nordstaterna, Sydstaterna samt Norrköpings armé. Krigen fördes över stora områden och det var inte alltid lätt att ropa in soldaterna till mat eller läsläsning.

Stressad ordförande. Arne Larsson (RR 27) var medicinsk historia. Han var den förste patienten med pacemaker (hann få nyare



pacemaker 26 gånger under livet). Agneta Onn (RR 35) var ordförande och hade nyligen börjat arbeta på kontor. Detta var i kopieringsmaskinernas barndom när de plötsligt slutade fungera och i stället blinkade CALL OPERATOR. Arne talade mer än en gång med sin ordförande om Röda Raden-åtgärder han tyckte behövdes. En natt drömde Agneta att Arne kom och begärde någonting. Han var klädd i vit läkarrock med landstingets emblem och plötsligt så damp han och emblemet började blinka CALL OPERATOR.

Apladalen/Röda Raden



Ursprungliga ägare i Röda Raden

Telefonlista RÖDA RADEN

43 Reuterswärd Anna	716 33 17	59 Stål Barbro & Olle	716 58 61
41 Bergman Lillan & Tore	716 65 72	57 Fredell Elisabeth & Jakob	716 57 59
39 Wählström Gisela & Olle	716 87 23	55 Andersson Marianne & Tom	718 24 42
37 Lagerman Eva & Hans	716 81 84		
35 Onn Agneta & Christer	716 97 70		
33 Bjurström Gretel & Jarl	718 12 63	53 Luhr Gunnel & Robert	716 18 39
31 Fyring Maud & Stig	716 75 68	51 Hedman Birgitta & Thomas	718 20 52
29 Uddén Ingrid & Gösta	716 86 72	49 Andersén Karen & Hans	716 19 52
27 Larsson Else Marie & Arne	718 14 21	47 Hedfors Margareta	718 09 32
		45 Flygare Margaretha & Lars	718 12 59

ALARM	90 000	TAXI	716 25 30
Ambulans	22 75 00	Taxi förbeställning	718 26 07
Brandlarm	716 25 40	AB Elbelysning, Nacka	716 97 88
Polis	716 26 00	Asea-Skandia Service AB (tork)	96 00 40
Apoteket Delfinen	716 77 66	Bahco AB (fläkt)	24 45 00
Nacka Elverk	716 90 20	Elektroheliol Service (kyl)	13 02 00
nattfel	716 90 38	Osby Service (tvättmask)	29 00 80
Nacka nämndhus	716 90 20	Sv Fläktfabr Service, jour	23 10 30
Posten Duvnäs	716 23 70	T-service (diskmask)	776 13 08
Posten Ektorp	716 14 44	Rörmokare Bertil Moberg	{ 716 11 46
S L upplysningar	23 60 00	VVS ?	{ 716 41 06
Vattenverket	716 90 20	Stockholms Rörjour	50 29 50
nattfel	716 25 40	Ståhls Elbyrå	716 50 48
Försäkringskassan	716 26 30	Saltsjö-Dufnäs Villatomter	716 60 90
sjukanm efter exptid	716 26 31	Fönsterputsare Eriksson	773 13 58
		Saltängens Snabbköp	716 57 00
		Ved & Kolkompaniet	41 21 39
		VVS ?	

Hållå där!



Apladalen

6.30



7.00



11.00



18.00

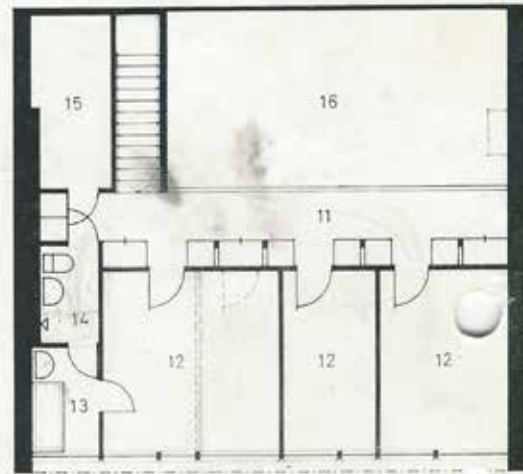
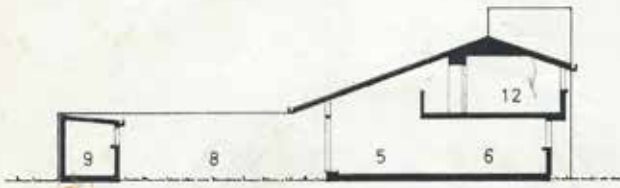


19.00



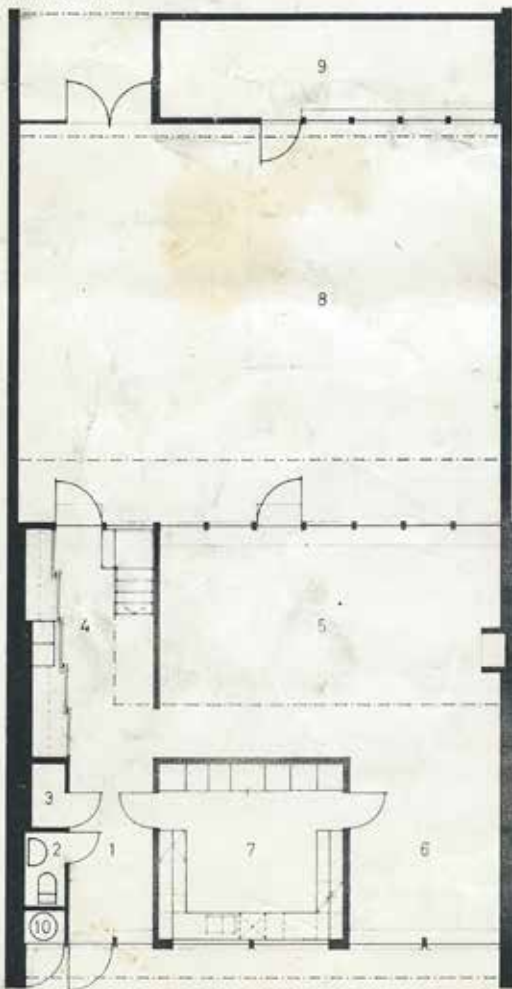
23.00

...man sover gott



ÖVRE PLAN

MARKPLAN



Hustyp A c:a 165 m²

Planer 1:200

Sektion 1:400

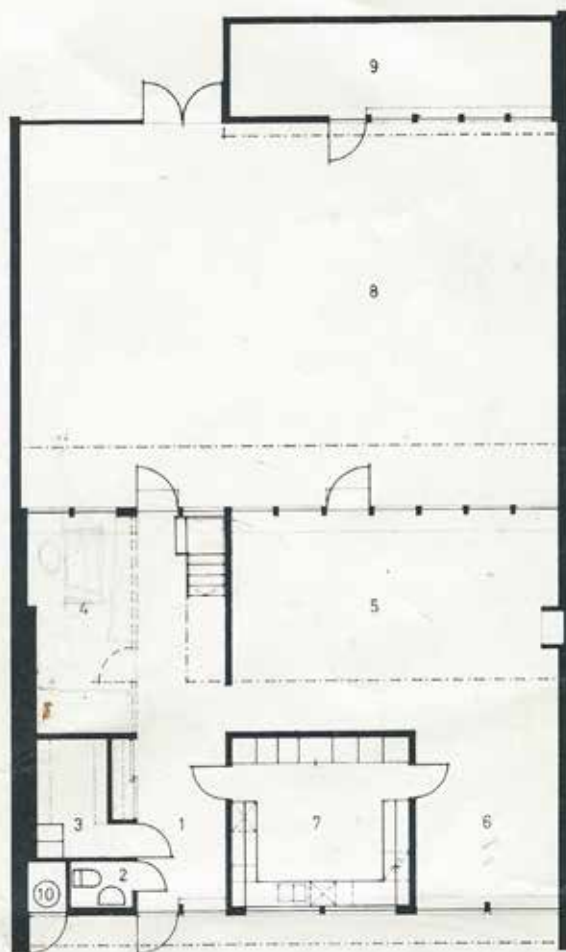
- | | |
|--------------|---------------------------|
| 1 Hall | 9 Hobbyrum, fö. |
| 2 Toalett | 10 Soprum |
| 3 App.-rum | 11 Galleri |
| 4 Kapprum | 12 Sovrum |
| 5 Vardagsrum | 13 Badrum |
| 6 Matrum | 14 Duschrum |
| 7 Kök | 15 Förråd |
| 8 Trädgård | 16 Övre del av vardagsrum |

Hustyp B c:a 195 m²

Planer 1:200

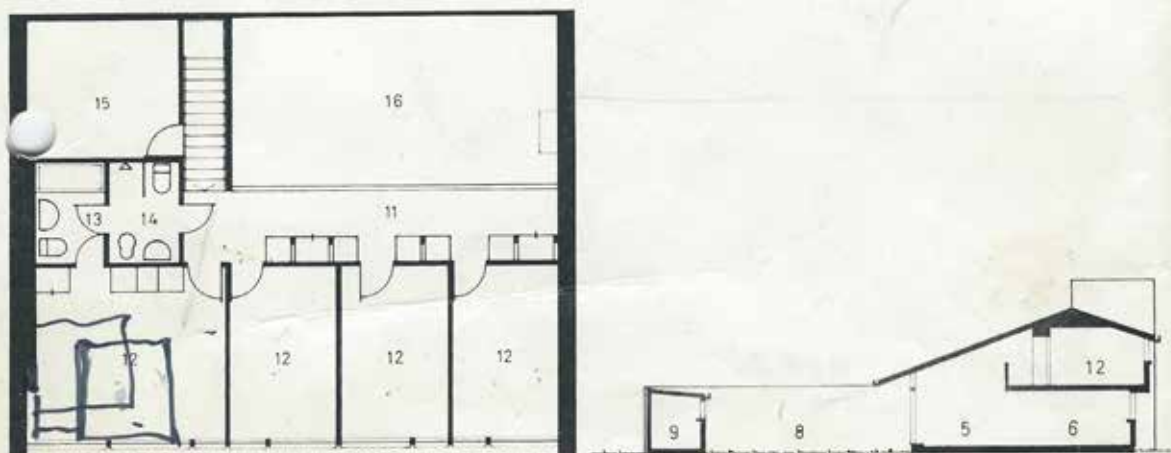
Sektion 1:400

- | | |
|--------------|---------------------------|
| 1 Hall | 9 Hobbyrum, förråd |
| 2 Toalett | 10 Sovrum |
| 3 Klädkam. | 11 Galleri |
| 4 Arbetsrum | 12 Sovrum |
| 5 Vardagsrum | 13 Badrum |
| 6 Matrum | 14 Duschrum |
| 7 Kök | 15 Förråd |
| 8 Trädgård | 16 Övre del av vardagsrum |



MARKPLAN

ÖVRE PLAN



KORTFATTAD BESKRIVNING ÖVER RADHUS I APLADALEN

Bostadsform: Eget hem med friköpt tomt.

Rumsantal och ytor: 5 rum, kök c:a 165 m² (hus nr 1, 3, 6, 7, 10, 12, 14, 16)
7 rum, kök c:a 195 m² (hus nr 2, 4, 5, 8, 9, 11, 13, 15, 17)

Tomt: Storleken varierar mellan 260 m² och 787 m².

Till varje hus hör ett värmeisolerat hobbyrum (förråd), ett garage och en biluppställningsplats. För vissa hus är biluppställningsplatsen utbytt mot ytterligare ett garage. Spolplatta finns inom området. I grönområdet uppföres en tennisbana för gemensamt bruk.

STOMBESKRIVNING

Grund: Grundmurar av betong i lådkonstruktion.

Bottenbjälklag: Lättbetongplank.

Stomme: Bjälklag av betong.
Lägenhetsskiljande och samtliga mellanväggar av lättbetongstav.
Ytterväggar utföres i träkonstruktion.
Takkonstruktion i trä med underhållsfri papp.
Hobbyrum uppföres i trä och värmeisolerats.
Garagen utföres dels i betongkonstruktion och dels i träkonstruktion och värmeisolerats.

Värme: Förvärmad friskluft och direktuppvärmning med el-radiatorer.

Bottenvåning

RUMSBESKRIVNING:

Hall: Golv eklamell
Väggar målad juteväv
Tak målas
Inredning klädkammare, garderober, trärappa till övre plan

Toalett: Golv P.V.C. matta
Väggar målas
Tak målas
Inredning tvättställ, WC-stol, spegel

Matrum: Golv eklamell
Väggar målad juteväv
Tak målas

Vardagsrum: Golv eklamell
Väggar målad juteväv
Tak furupanel
Inredning öppen spis, 3-glasfönster typ Thermopane

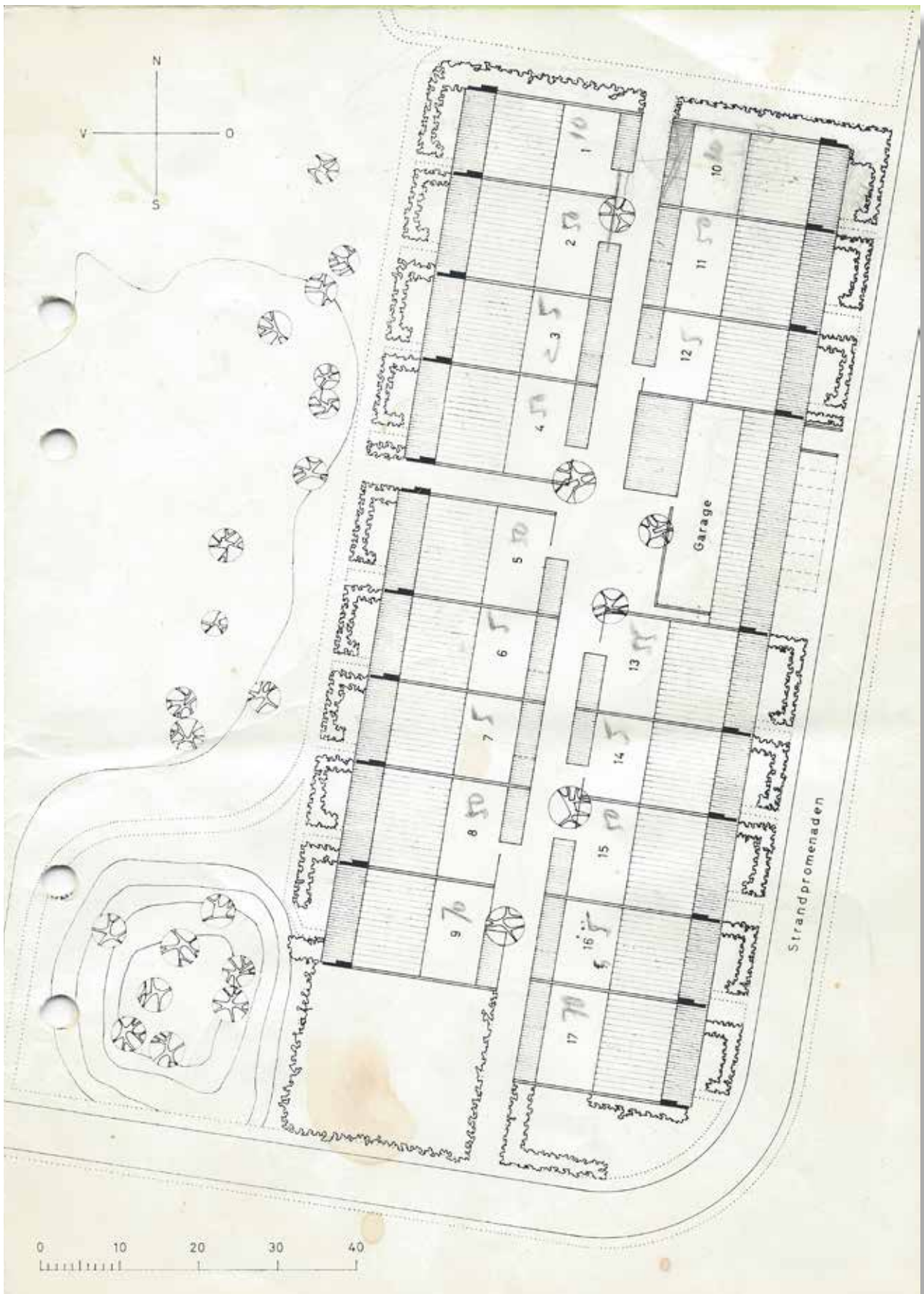
Arbetsrum: Golv eklamell
Väggar målad juteväv
Tak målas
Inredning 3-glasfönster, typ Thermopane

Kök: Golv linoleum
Väggar målas
Tak målas
Inredning el-spis — 4 plattor med grill och värmeskåp. Kyl- och frysskåp 170 resp. 130 lit. Kylskåp 175 lit., varav köldfack 23 lit., kylt skafferi 170
Över spis evakueras med köksventilator typ Böhco, som är försedd med belysning. Stänkskydd av plastlaminat mellan under- och överskåp. Diskmaskin typ Hot Point. Tvättmaskin typ Osby 60/60 (5 kg). Torkskåp med fläkt. Städskåp, bänkskiva av laminat, kryddskåp m. m.

Övervåning

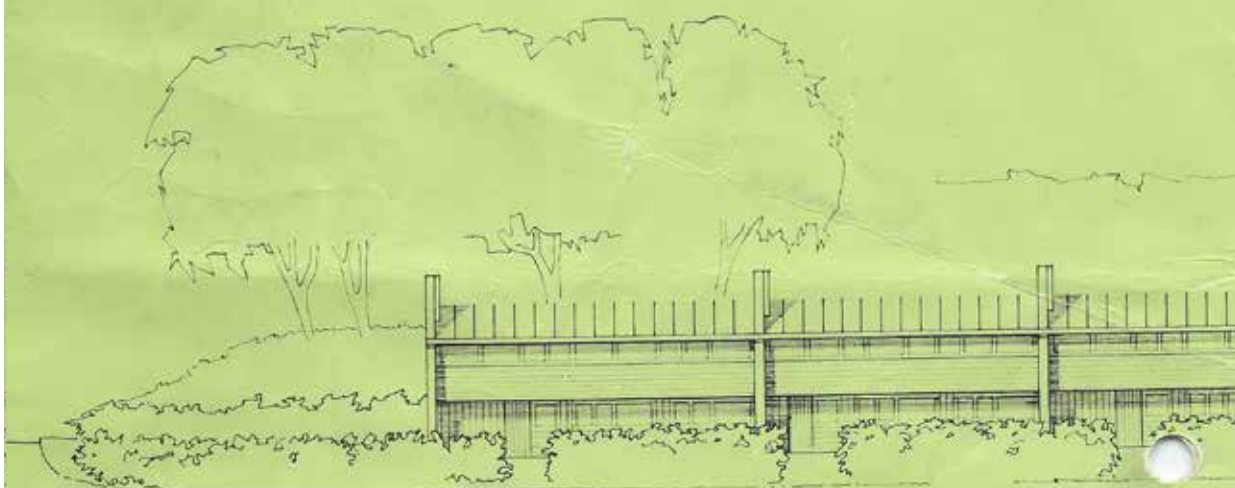
Badrum o. Duschrum: Golv plastmatta
Väggar kakel
Tak träpanel
Inredning badkar, tvättställ, WC-stol, badrumsskåp, dusch, bidé (i den stora hus-typen)

Sovrum: Golv linoleum
Väggar tapetseras
Tak furupanel
Inredning garderober, linneskåp.



Ur prospekt Apladalen - sid 5

Bo i APLADALEN



Vid Strandpromenaden i Saltsjö-Duvnäs uppför Byggnadsfirman Ohlsson & Skarne ett bostadsområde — APLADALEN — omfattande 17 radhus på friköpta tomter. Bostadsytan är för åtta av husen (typ A) c:a 165 m² och för de övriga nio (typ B) c:a 195 m². Dessutom finns ett värmeisolerat hobbyrum (förråd)

Till varje hus hör en yttre trädgård som planteras av säljaren. Trädgårdarna vetter antingen mot Strandpromenaden eller mot ett gemensamt parkområde. Huskropparna har planerats på sådant sätt att en insynsskyddad uteplats erhållits. Där denna uteplats ej

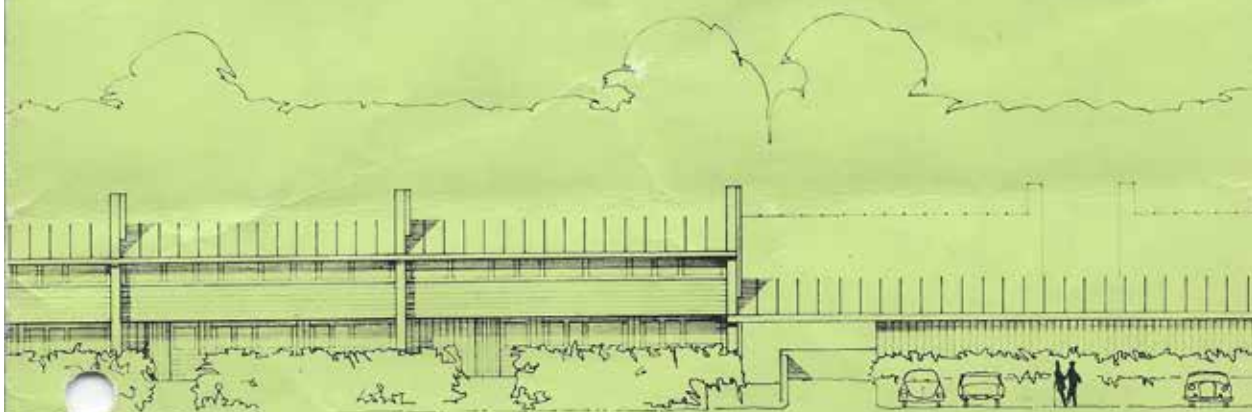
begränsas av huskroppar uppföres murar av betongsten som inhägnad. Uteplatsen lämnas av säljaren grovplanerad och köparen får efter egen önskan utforma densamma.

Till området hör totalt 25 garageplatser och 8 biluppställningsplatser, som fördelas på resp. hus. Garagen är värmeisolerade och uppvärmda och biluppställningsplatserna är försedda med uttag för motorvärmare.

Inom det gemensamma parkområdet anläggs en tennisbana.

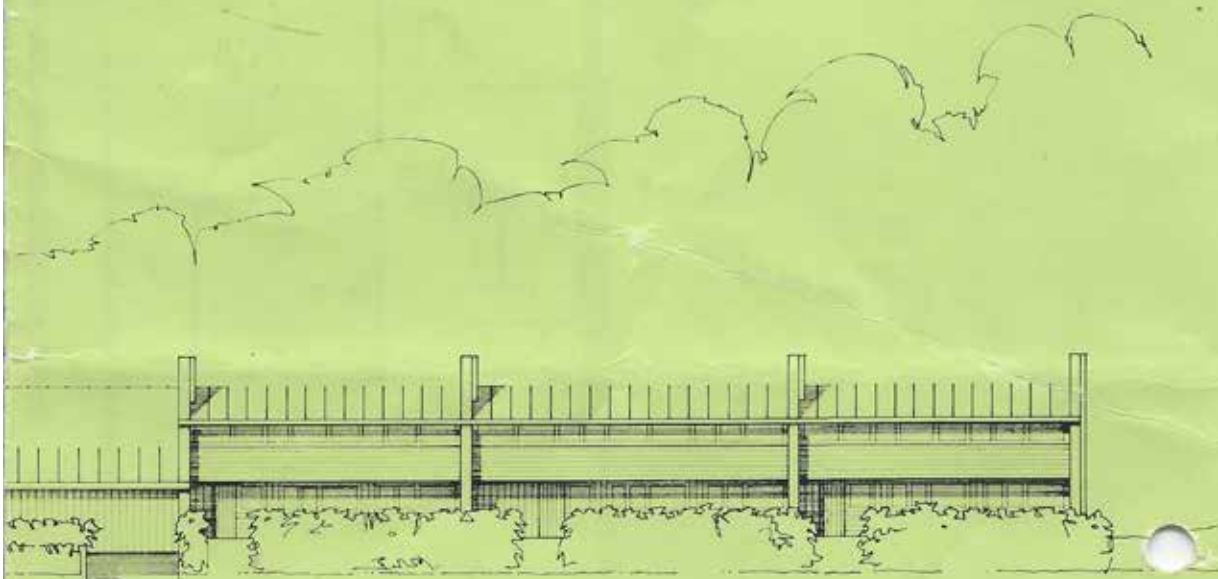
Garage och samtliga områden för gemensamt bruk ägs och sköts av en ekonomisk förening, i vilken radhusägaren ingår som medlem.

De första husen beräknas vara klara för inflyttning i maj månad 1965.



P₁

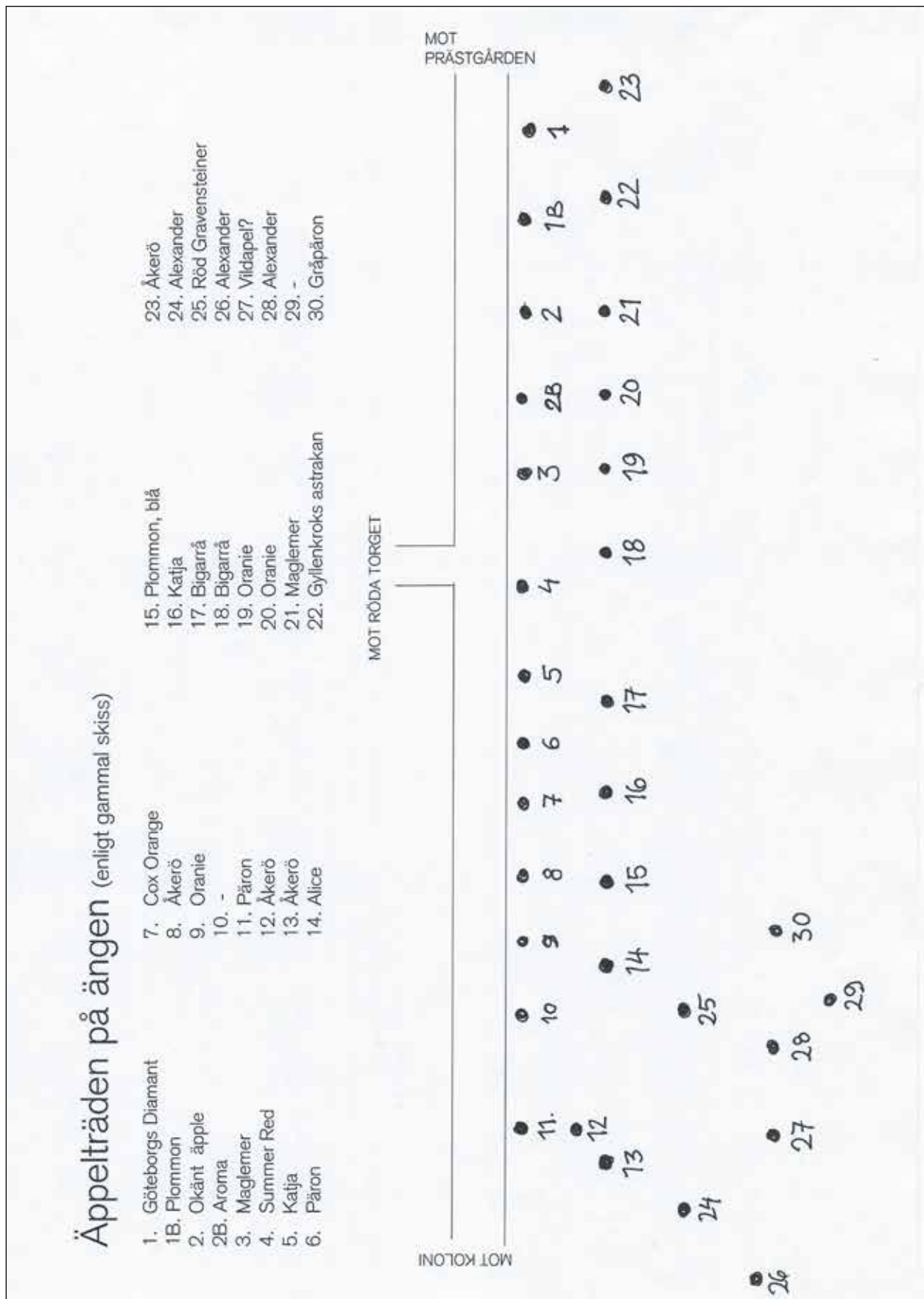
Intresserade spekulanter
torde vända sig till fru
Barbro Karlström, telefon
08/23 61 00, som står till
tjänst med upplysningar och
även, om så önskas, visar
husen.



**BYGGNADSFIRMAN
OHLSSON & SKARNE AB**
Sveavägen 153—155, Fack, Stockholm 23

OKLON PPTTS

Äppelträdgården





RADHUS i Saltsjö- Duvnäs

ELLT Arkitektkontor AB

UDK 711.582
728.31

Byggnadsår: 1964-65

Byggherre och totalentreprenör: Byggnadsfirman
Ohlsson & Skarne AB, Stockholm

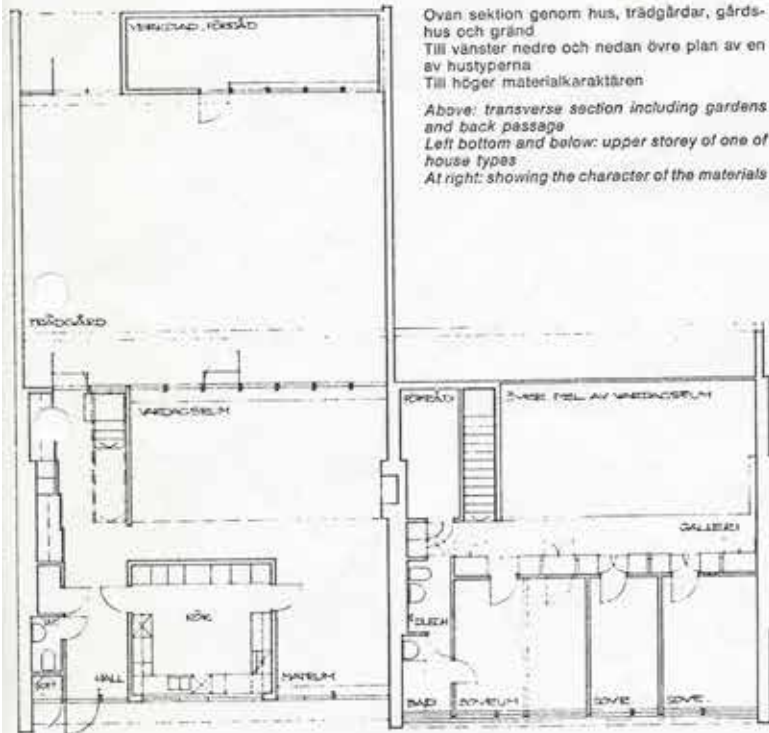
Arkitekt: ELLT Arkitektkontor AB, Stockholm, ge-
nom arkitekterna Alvar Törneman och Krister
Tham

Byggnadskonstruktör: HKB Hus- och Industri-
konsulter AB, Lidingö

Vvs-konstruktör: Förenade VVS-Konsulter AB,
Stockholm

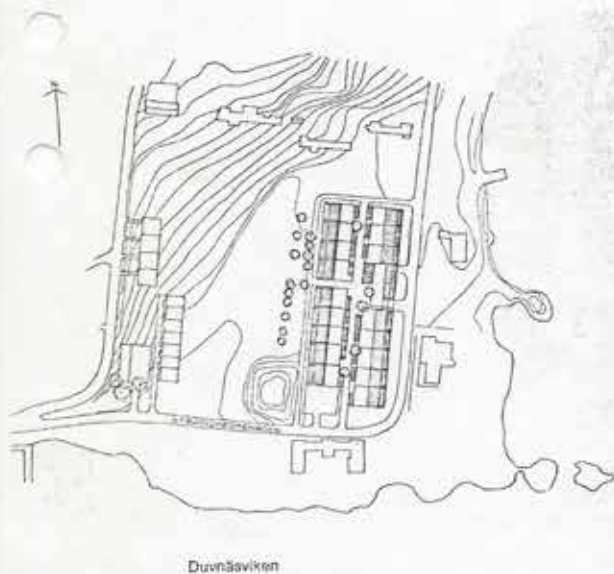
El-konstruktör: Leijons Ingenjörbyrå AB, Älvsjö





Ovan sektion genom hus, trädgårdar, gårds-
hus och gränd
Till vänster nedre och nedan övre plan av en
av hustyperna
Till höger materialkaraktären

Above: transverse section including gardens
and back passage
Left bottom and below: upper storey of one of
house types
At right: showing the character of the materials

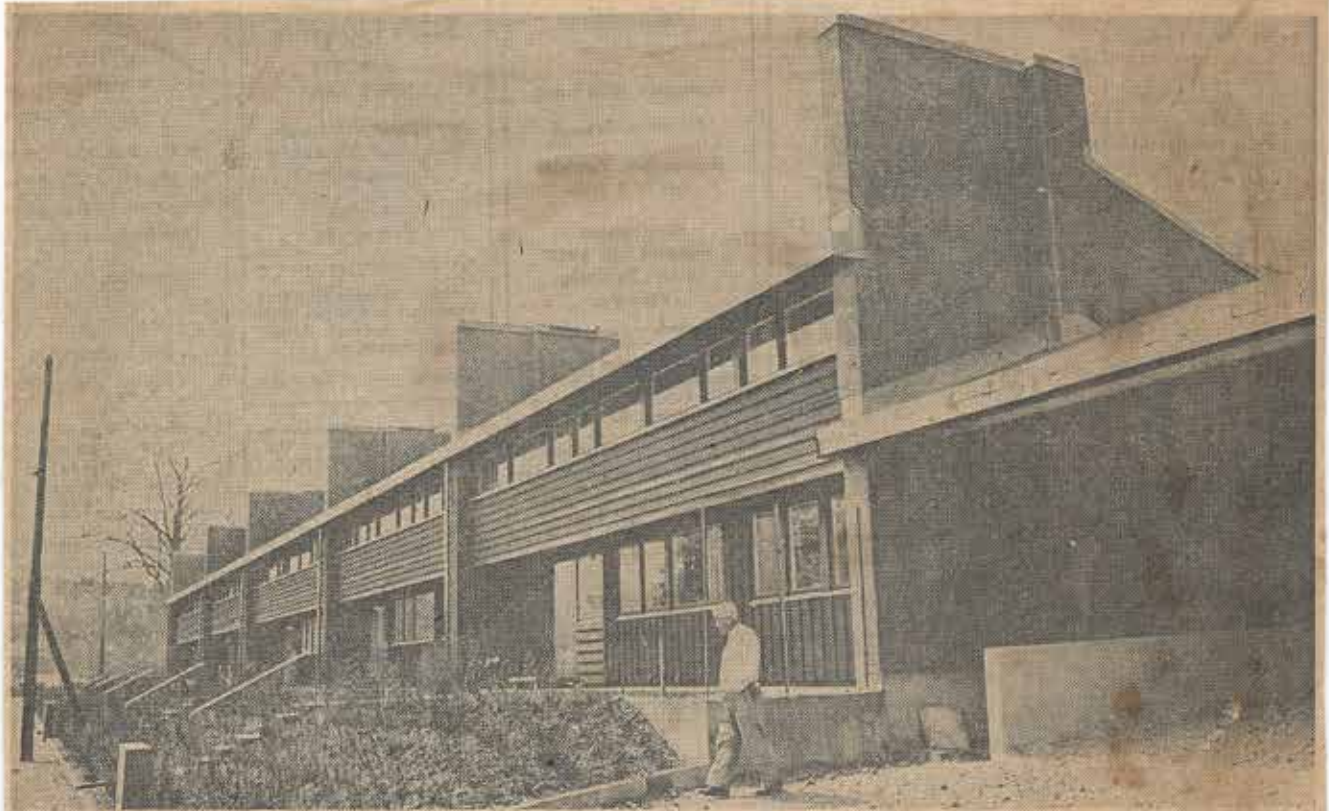


Till vänster situationsplan, skala 1:4 000
Nedan gårdsfest

At left: site plan, scale 1 to 4 000.
Below: neighbourhood party



Duvnäsviken



I motsatts till de fula, rekorddyra radhusen av betongelement är den första etappens 17 mörkröda radhus med atriumgårdar både eleganta och ovanliga. Priset — 305 000 och 350 000 kr — är visserligen mycket högt. Men inredningen är inte endast påkostad, utan dessutom smakfull. Ett vardagsrum med högt i tak. Tomterna är små: 300 kvm. Radhusen är med 5 och 7 rum och på 165—195 kvm.

Klipp från DN maj 1966

YHETER. DEL 1

28 Maj 1966

TELEFON 22 46 00
 RIKSSANTAL 08 22 46 20
 TELEFONANNONSER 22 46 00
 PRENUMERATIONER 22 46 00
 VÄRDAGAR 50 öre
 SÖNDAGAR 60 öre
 5 ÖRE MER PÅ TAG/BATAR
 • A-EDITIONEN Nr 14

Egnahem för 500 000 trots hotande prisras

Svenskt rekord i fråga om skyhöga priser slår några radhus som byggs i Saltsjö-Duvnäs. De kostar preliminärt 450 000—500 000 kronor. Märkligt nog byggs dessa radhus "höindustriellt" med fabriksstillverkade betongelement. Detta av byggnadsfirman Ohlsson & Skarne, som äger marken. Övrigt är det Stockholms sparbank som både finansierar och säljer husen. Detta sker inte genom stiftelsen Ekkronan, utan via en annan av bankens specialavdelningar för fastighetsaffärer.

Om radhusen kan säljas till de priser man hoppas är något oklart. Till följd av kreditrestriktionerna och inför hotet av hårdare beskattning av de såk "grosshandlarvillorna" har priserna börjat sjunka kraftigt på Stockholmsmarknaden, säger oroliga fastighetsmäklare till Dagens Nyheter.

Se sidan sexton, spalt fem

**Sveriges
dyraste
radhus**

DYR LUFT OCH HÖGT LÄGE

Sveriges dyraste radhus byggs i Saltsjö-Duvnäs i Nacka. De kostar preliminärt 500 000 kr. Så mycket hoppas byggmästaren åtminstone få för husen. Det märkliga är att radhusen byggs "högendriellt" med byggelement. Detta enligt det mycket omskrivna Skarne-systemet. Det är nämligen byggnadsfirman Ohlsson & Skarne, som äger marken. Något oväntat är det Stockholm Sparbank som finansierar projektet och förmedlar försäljningen. Det sker inte genom stiftelsen Ekkronan, utan via ett annat av sparbankens dotterföretag.

Radhusen ligger vid Duvnäs-viken, intill Strandpromenaden. Det är sjöluft och det ständsmässiga läget som kostar.

Området består av 28 radhus. En första och "billigare" samt avsevärt elegantare etapp är klar. Det är 17 mörkröda radhus med fasader av trä. Dessa radhus har trevliga atriumgårdar och kostar 305 000—370 000 kronor.

De rekorddyra radhusen finns i andra etappen, som är under byggnad. Dyrast blir fyra radhus. Det preliminära priset uppges till 450 000—500 000 kronor.

Ytterligare sju radhus i 350 000-kronorsklassen finns i denna ännu osålda etapp.

Det är häpnadsväckande hur fantasiflösa så dyra radhus som de för en halv miljon kan se ut. De fyra radhusen ligger på en sluttning och består av tre plan. Utifrån ser radhuslängan ut som ett trist trevåningshus. Från balkongerna kan man se ner på de små uteplatserna. Tomterna är små, 300 kvm...

En smula teak

Vad får man då för pengarna? Jo, en bostadsyta på drygt 250 kvm. Det är svårt att ange ytan exakt. I huset finns mörka hobbyrum, hallar och lekutrymmen under gatuplanet.



Vid Strandpromenaden intill Duvnäs-viken i Nacka ligger Ohlsson & Skarnes och Stockholms sparbankens märkliga radhus i tre plan.

Utöver normal standard är husen utrustade med diskmaskin och helautomatisk tvättmaskin.

Det finns en smula marmor här och var, en smula teak i dörrarna. Öppen spis.

Utsikten över Duvnäs-viken är självfallet magnifik och värd en hel del. Men inte hur mycket som helst.

Något oväntat är sovrummen små som i 1940-tals hyreskaserier. Ett litet badkar, två dörrar, toalettsits och tvättfat — allt ihoppackat på några futtiga kvadratmeter. I ett annat litet rum intill finns ytterligare en toalettstol och en dusch.

Det är självfallet de väldiga utrymmena i de fyra radhusen, som är på plussidan. I källaren finns till exempel ett gäst- eller hembiträdesrum och stort hobbyrum samt plats för vinkällaren. Där emot inreds inte bastun, den för-

HUS-bocken

på fem rum. I källaren finns ett hobbyrum. Även i dessa radhus är badrummet litet och fönsterlöst.

"Villorna står tomma"

Det blir intressant att se hur lång tid det tar att sälja dessa elementbygga radhus. Priserna på villamarknaden har nämligen rasat ner kraftigt. Det står i dag mängder av spekulationsbyggda villor i 300 000—400 000 kronorsklassen tomma. Detta i Saltsjöbaden, i Trollbäcken, i Spånga, i Stureby... Mäklarna är oroliga.

De gyllene tiderna är förbi. Ingen vågar längre köpa de dyra husen. Man är orolig för en hårdare beskattning, säger en fastighetsmäklare till Dagens Nyheter.

Jag har varit med om en rad fall, där folk sålt sina dyra villor och köpt billigare, berättar en värderingsman på en av sparbankerna i Stockholm.

Jag har försökt att sälja en villa i Trollbäcken sedan förra året. Ingen vill ha den. Jag har annonserat minst ett trettio gånger. Även andra fastighetsmäklare har annonserat på samma villor. I rena desperationen låter byggföretagen olika mäklare sälja samma hus...

Så låter det bland fastighetsmäklare, som är försiktiga med sina uttalanden. En mäklares förtjänst utgår i procent av försäljningspriset.

"Man sover så gott"

Insatserna har gått ner. I Apindalen, som Stockholms sparbank och Ohlsson & Skarnes område heter, har man hittills begärt 75 000—105 000 kronor i insats för den första etappen. Hur mycket

man kan få för halvmljonersradhusen, vet man inte.

I den tryckta broschyren lockar man med en rad bilder. Kl. 6.30 stiger radhusägaren upp och går i pyjamas. Nästa teckning kl. 7.00. Hon och han spelar tennis. Kl. 11: Direktören sitter på kontoret. Kl. 18.00: Middag med familjen och sjöutsikten. Kl. 19.00: Direktören sover med sin son. Kl. 23: En svart ruta med texten "... man sover gott".

Men, det är, som sagt, inte säkert att ens dessa lockande teckningar är nog.

Intressant är hur Stockholms sparbank säljer radhusen. Det sker genom en instans, som heter "Svenska sparbankens fastighetsförmedling". Denna institution nås via sparbankens växel och är en avdelning på Stockholms sparbank. Formellt hör den under Svenska sparbankens, som är en ekonomisk förening upå, men ägs av sparbanken.

Svenska sparbankens, läsa Stockholms sparbank, lånar ut pengarna. 150 000 kr för varje radhus placeras som bottenlån hos Spintab, Sparbankernas in-teckningsaktieföretag, mot 6,75 procent. Det har redan skett. "Vi sökte lånen i god tid", säger man hos sparbanken. För den etappen, som redan är klar, har Stockholms sparbank ordnat med lån på 85 000—95 000 kronor — mot 8,5—8,75 procent. "Det är inte bostadsspararnas pengar, utan helt andra pengar", försäkrar man hos banken.

Den första etappens radhus med eleganta vardagsrum och trevliga atriumgårdar, har varit lätta att sälja. De har praktiskt taget gått åt alla. Men hur går det med de "industriellt" byggda elementhusen i den mera hisnande prikklassen — det blir en intressant fråga?

MERT KUBU

För 500 000



KÄLLARPLAN
Planlösningen för Sveriges dyraste radhus för 500 000 kr. Radhusen ligger på en sluttning. Entréplanen ligger i patens nivå på baksidan. Bastun är inte utförd, endast förberedd.

Prisfall oroar mäklare

Fastighetsbildningar

Av Avskrift.

Bilaga H.

K Ö P E B R E F.

Till Revisören Emil Küsel, Artisten Ernst Nikolaus Küsel och Artisten Hilding Elof Nymans hustru, Edit Maria Mercedes Nyman, född Küsel, upplåta och försälja undertecknade Emilia Augusta Küsel, född Landh, Emil Herman Küsel, Ernst Nikolaus Küsel, Filip Eugen Küsel, Edit Maria Mercedes Nyman, och Johanna Emilia Hähnel, född Küsel, gift med Grosshandlaren Gottlob Hähnel, samtliga sterbhusdelägare efter Godsägaren Robert Herman Küsel, från oss tillhöriga ett halft mantal frälse skatte Dufnäs i Nacka socken ett område om 66345 kvadrattmeter eller 758,290 kvadrattot, benämndt "Öfre gården", sådant detta område finnes angifvet och bestämt å en af Ingeniören Edvard Bäckström år 1907 däröfver upprättad karta med beskrifning, emot en Siverenskommen köpeskillning af Etthundratusen /100.000/ kronor, och som denna köpeskillning blifvit till fullo gulden varder den härmed kvitterad. Stockholm den 18 April 1907.

Emilie Küsel
Ernst Küsel
Hilding Nyman
G.E. Hähnel

Emil H. Küsel
Edith Nyman född Küsel
Filip Küsel
Jans Hähnel född Küsel

genom Tom Forsner
enl. fullm.

På en gång närvarande köpevitnen:

Ivar Morssing

Harald Lettström

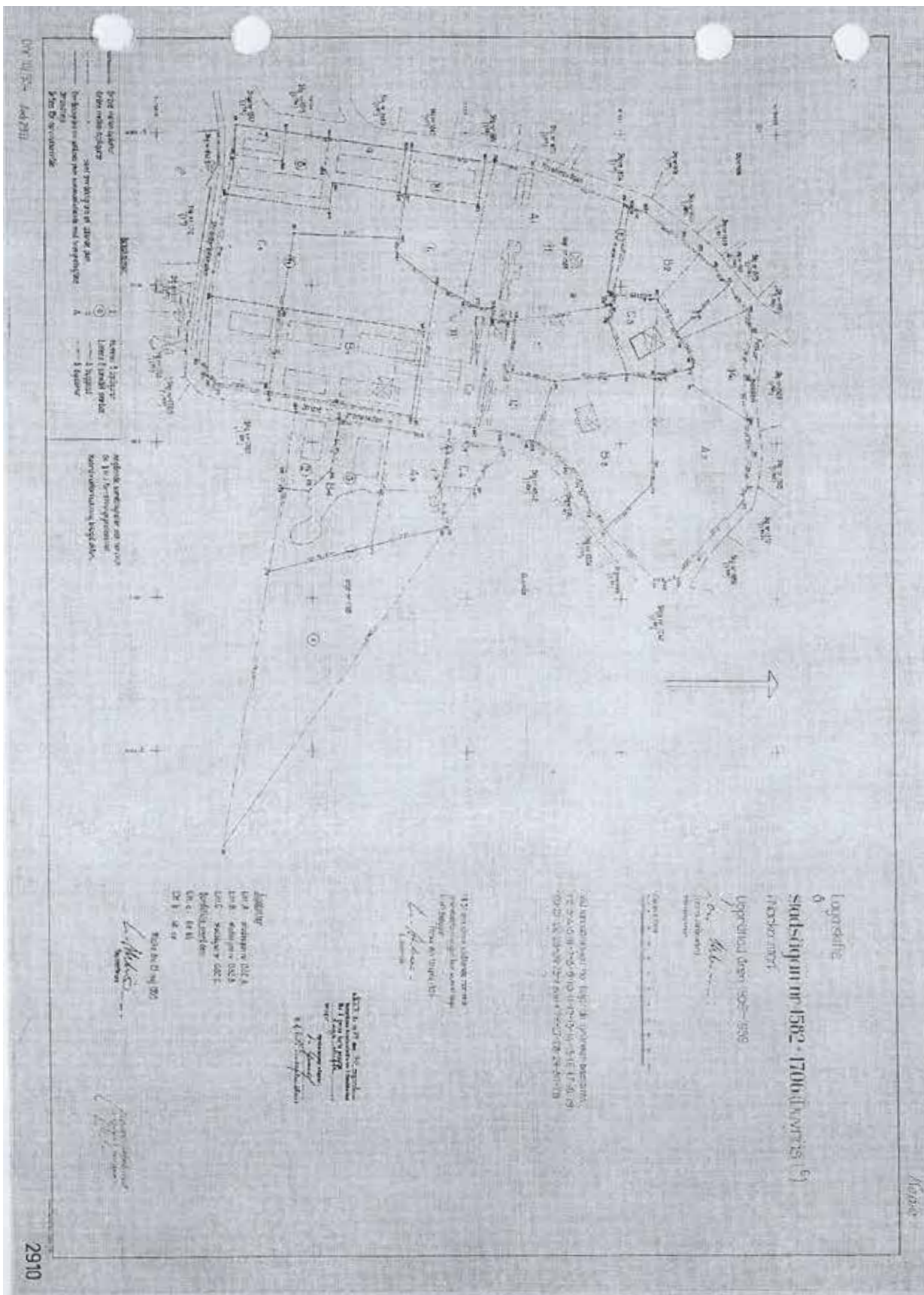
Vidimeras:

E. Tollstam

O.G. Olssaligt

Avskrifternas riktighet; bestyrkes

K. H.
MS



Gäddede

2910

Stadsäga nr 1582+1702 (Duvnäsi)

Avskrift.

Beräkning av ersättningar för gemensamt ägda åbyggnader vid laga skifte å stadsägan nr 1582+1706 (Duvnäs 1^b) i Nacka; upprättad år 1959.

Angående värdering av gemensamt ägda åbyggnader; se bilaga E och förening intagen under § 57 förrättningsprotokollet: 16.200:- kr.

På vardera ägolotten belöper en tredjedel av detta belopp: 5.400:- kr.

	Värde kr
A. Elsa Thorburn och Elisabeth Küsel tilldelas:	
h. Stallet	2.000:-
l. Tvätt- och badhus	200:-
o. Pumphus	-
p. Hönshus	-
Summa:	2.200:-
B. Ingrid Küsel tilldelas:	
m. Trädgårdsmästarebostaden	3.000:-
q. Materialskjul	-
Summa:	3.000:-
C. Kajsa och Olle Nyman tilldelas:	
i. Kuskbostaden	2.000:-
j. Olle Nymans bostad	5.000:-
k. Fridhem med uthus	4.000:-
n. Växthus	-
Summa:	11.000:-
<u>Sammandrag:</u>	
Litt. A Elsa Thorburn ohh Elisabeth Küsel	2.200:-
" B Ingrid Küsel	3.000:-
" C Kajsa och Olle Nyman	11.000:-
<u>Totalsumma:</u>	<u>16.200:-</u>

Nacka den 20 januari 1959.

På tjänstens vägnar:

Lars Ahlman
/Lars Ahlman/
Mättningsman

Magnus af Petersens
God man

Harry Wallin
God man

Ägoutbyte mellan stadsägarna nr
 5111, 5111C, 5111D, 5111E, 5111F, 5111G,
 5111H, 5111I, 5111J, 5111K, 5111L och
 5111T i Nacka stad.



1:5000
 T. Gårstens
 T. Grönberg
 M. Sjöberg

Skala 1:400

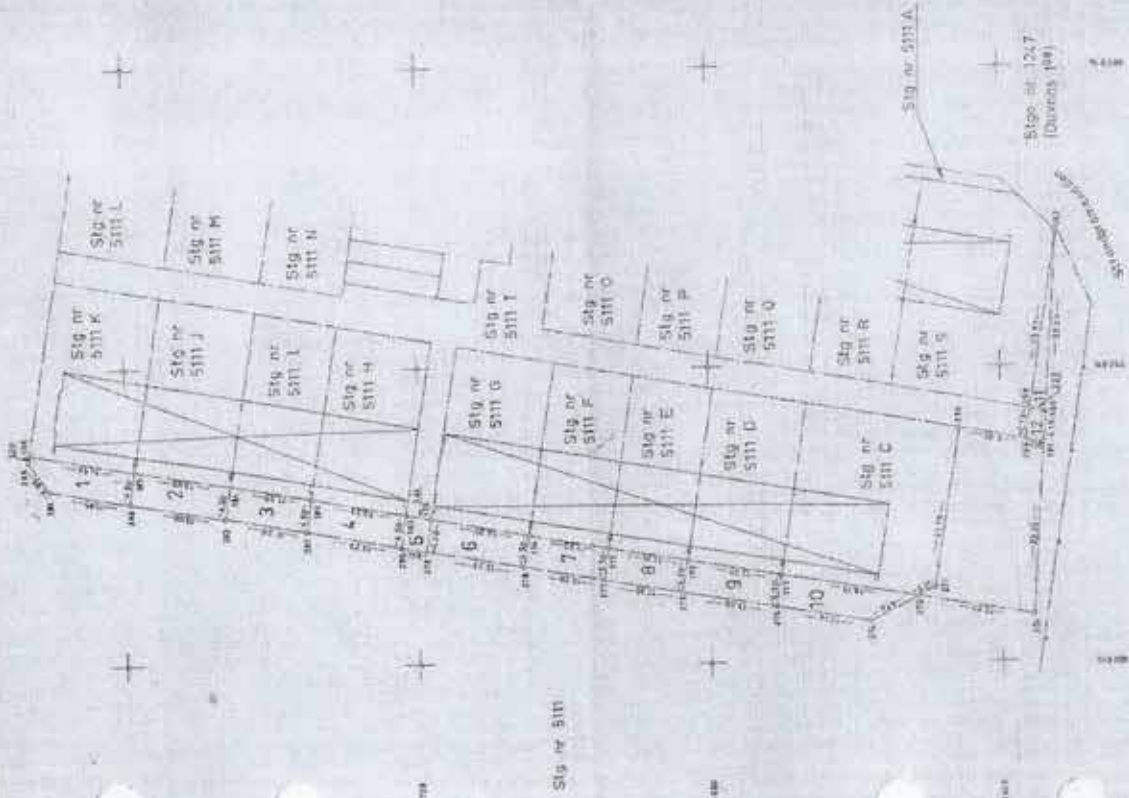
Ägoutbytet omfattar de följande ägoutbyten

INDRÖMNINGAR

nr	x	y	innehåll
2574282	183325	66581	nr 1 mark
791	67020	66238	nr 1 mark
792	63303	66434	nr 1 mark
793	66609	66194	nr 1 mark
794	67012	66194	nr 1 mark
795	67012	66194	nr 1 mark
796	67012	66194	nr 1 mark
797	67012	66194	nr 1 mark
798	67012	66194	nr 1 mark
799	67012	66194	nr 1 mark
800	67012	66194	nr 1 mark
801	67012	66194	nr 1 mark
802	67012	66194	nr 1 mark
803	67012	66194	nr 1 mark
804	67012	66194	nr 1 mark
805	67012	66194	nr 1 mark
806	67012	66194	nr 1 mark
807	67012	66194	nr 1 mark
808	67012	66194	nr 1 mark
809	67012	66194	nr 1 mark
810	67012	66194	nr 1 mark
811	67012	66194	nr 1 mark
812	67012	66194	nr 1 mark
813	67012	66194	nr 1 mark
814	67012	66194	nr 1 mark
815	67012	66194	nr 1 mark
816	67012	66194	nr 1 mark
817	67012	66194	nr 1 mark
818	67012	66194	nr 1 mark
819	67012	66194	nr 1 mark
820	67012	66194	nr 1 mark
821	67012	66194	nr 1 mark
822	67012	66194	nr 1 mark
823	67012	66194	nr 1 mark
824	67012	66194	nr 1 mark
825	67012	66194	nr 1 mark
826	67012	66194	nr 1 mark
827	67012	66194	nr 1 mark
828	67012	66194	nr 1 mark
829	67012	66194	nr 1 mark
830	67012	66194	nr 1 mark

- Fig. nr 1: Stadsägare nr 5111
- Fig. nr 2: Stadsägare nr 5111C
- Fig. nr 3: Stadsägare nr 5111D
- Fig. nr 4: Stadsägare nr 5111E
- Fig. nr 5: Stadsägare nr 5111F
- Fig. nr 6: Stadsägare nr 5111G
- Fig. nr 7: Stadsägare nr 5111H
- Fig. nr 8: Stadsägare nr 5111I
- Fig. nr 9: Stadsägare nr 5111J
- Fig. nr 10: Stadsägare nr 5111K
- Fig. nr 11: Stadsägare nr 5111L
- Fig. nr 12: Stadsägare nr 5111T
- Fig. nr 13: Stadsägare nr 5111

Handwritten signature: J. Gårstens



5516

Dnr 3/555

D. 62.2 - 53.5

Ägoutbyte 1965

Registerbeteckning för de avstyckade områdena

är:

Se § 9!

Dnr 14/1965

Protokoll, fört vid förrättning
rörande avstyckning enligt 5 kap.
lagen om fastighetsbildning i stad
från stadsägan nr 5111+5112 i Nacka.

År 1965 den 26 mars inställde sig undertecknad mättningsman i
Nacka å ovannämnda stadsäga för att på grund av en till byggnadsnämnden
ingiven ansökan verkställa den därli begärda avstyckningen.

Om förrättningen och tiden därför hade vederbörande sakägare och
byggnadsnämnden kallats.

Vid förrättningen tillstadeskommo
AB Ohlsson & Skarne genom civ.ing. Folke Willner, bil. 1,
Byggnadsfirman Ohlsson & Skarne ägde lagfart å stadsägan nr 5111+5112
sedan den 1. november 1961.
Byggnadsnämnden företrädde av biträdande stadsingenjör T. Granberg,
bil. 2.

§ 1.

Ansökan om förrättningen upplästes och bilades protokollet, bil. A.

§ 2.

Något jäv mot förrättningsmannen kunde icke utrönas. Biträde av
gode män ansågs icke erforderligt.

§ 3.

Till ledning vid förrättningen lades:

1. Utdrag ur stadsägeboken rörande styckningsfastigheten, bil. 3.
2. Laga skifte å Duvnäs 1⁶, fastställt den 30 april 1959, akt 2910.
3. Karta och handlingar rörande avstyckning av stadsägan nr 1582 D,
fastställd den 9 juli 1959, akt 2917.
4. Kartor och handlingar rörande avstyckning av stadsägorna nr 1582 E,
1582 F, 1582 G och 1582 H, akter 2920, 5028 och 5061.
5. Ägodelningsdomarens beslut 5 maj 1964 rörande sammanläggning av
stadsägorna nr 1582 B och 1582 H till stadsägan nr 5111+5112, akt 5259.
6. Ändring av byggnadsplan för del av Duvnäs 1⁶ m.m., fastställd den
10 maj 1958, akt 2857.

§ 4.

Förrättningens avsikt vore, att från stadsägan i fråga skulle avstyckas

A: stadsägoområdet nr 5112 (strandskiftet)

B: den del av stadsägoområdet nr 5111, som utgjorde gatumark och var belägen öster om kvartersmarken (utmed Strandpromenaden)

C: den del av stadsägoområdet nr 5111, som var belägen utmed Kristinavägen och som utgjorde kvartersmark

D-U: den del av stadsägoområdet nr 5111, som var belägen utmed Strandpromenaden och som utgjorde kvartersmark, vilken del skulle uppdelas i 18 särskilda fastigheter.

Återstående del av stadsägan, som utgjorde parkmark, skulle äga de andelar i samfällda områden, litt. ca (samfällad väg) och litt. bö (samfällt vattenområde med fiske), vilka tillhörde stamfastigheten.

§ 5.

Det till avstyckning avsedda området litt. U, som skulle utgöra s.k. kommunikationstomt eller förbindelsetomt skulle belastas med servitut dels för vägändamål samt dels för rätt till uppförande av garage och transformatorbyggnad (det senare å med grön kantfärg lokaliserat område) till förmån för avstyckningslotterna D - T.

Återstoden av fastigheten skulle belastas med servitut innebärande rätt att bibehålla och underhålla ledningar i läge som anges med grön kantfärg till förmån för området litt. U.

Som i föregående paragraf angivits skulle återstoden av stamfastigheten vara bärare av stadsägans andel i samfällda områden.

§ 6.

Något sådan hinder, varom förmåles i 5 kap. 8 § lagen om fastighetsbildning i stad, eller annat laga hinder mot förrättningens företagande, ansågs icke föreligga.

§ 7.

Bestämmande av gräns mot fastighet, som ej ingick i avstyckningsförrättningen, påfördrades icke av någon sakägare och ansågs ej heller av förrättningsmannen erforderlig.

§ 8.

Med ledning av vad som angivits i § 4 utstakades och uppattes gränserna för ifrågavarande del av styckningsfastigheten.

De sålunda utstakade gränserna godkändes av närvarande sakägare.

Nyttillkomna gränspunkter markerades i erforderlig utsträckning och på sätt närmare skulle angivas å förrättningskartan, samt inmättes i anslutning till stadens stamnät.

§ 9.

Över de till avstyckning begärda områdena upprättades närlagda karta, varå tecknades beskrivning angivnade gränsmärkenas koordinater och beskaffenhet, gränslinjernas längder samt områdenas areal:

A: 1280,5 m ² ✓	Stg nr 5127	L: 338,5 m ² ✓	Stg nr 5111 K
B: 173,6 m ² ✓	Stg nr 5111 A	M: 402,0 m ² ✓	Stg nr 5111 L
C: 4327,3 m ² ✓	Stg nr 5111 B	N: 358,9 m ² ✓	Stg nr 5111 M
D: 787,2 m ² ✓	Stg nr 5111 C	O: 315,6 m ² ✓	Stg nr 5111 N
E: 302,2 m ² ✓	Stg nr 5111 D	P: 369,1 m ² ✓	Stg nr 5111 O
F: 260,4 m ² ✓	Stg nr 5111 E	Q: 309,2 m ² ✓	Stg nr 5111 P
G: 260,4 m ² ✓	Stg nr 5111 F	R: 358,9 m ² ✓	Stg nr 5111 Q
H: 310,8 m ² ✓	Stg nr 5111 G	S: 309,2 m ² ✓	Stg nr 5111 R
I: 307,6 m ² ✓	Stg nr 5111 H	T: 538,4 m ² ✓	Stg nr 5111 S
J: 260,4 m ² ✓	Stg nr 5111 I	U: 1409,1 m ² ✓	Stg nr 5111 T
K: 302,2 m ² ✓	Stg nr 5111 J		

§ 10.

Återstoden av styckningsfastigheten vore att anse som stamfastighet.

§ 11.

Avskrift av samtliga förrättningshandlingar jämte kopia av kartan komme att inom trettio dagar från det beslutet om fastställelse av förrättningen vunnit laga kraft eller däremot förd talan genom laga kraft ägande beslut ogillats emot stadgad lösen utlämnas till Byggnadsfirman Ohlsson & Skarne AB.

Kostnaderna för förrättningen skulle gäldas av Byggnadsfirman Ohlsson & Skarne AB.

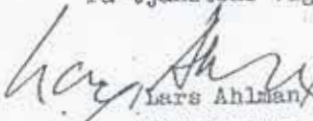
§ 12.

Då intet vidare förekom, förklarade förrättningsmannen, att förrättningen vore avslutad och meddelade, att sakägare, som ville full-

följa talan emot förrättningen, hade att inom tjugu dagar från denna dag till länsstyrelsen i Stockholms län ingiva sina besvär eller ock på sget äventyr insända dem dit med posten så tidigt, att de före sagda tids utgång komme länsstyrelsen tillhanda.

Nacka den 26 mars 1965.

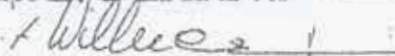
På tjänstens vägnar:


Lars Ahlman
Mättningsman.

Förestående protokoll uppläst och justerat, varjämte avstyckningen godkännes. År och dag som ovan.



Byggnadsfirman
OHLSSON & SKARNE AB



Egenhändiga namnteckningar bevittnas:


Stadens mättningsman.

Avskrift av samtliga förrättningshandlingar jämte kopia av kartan rörande förestående förrättning har denna dag utlämnats.

Nacka den 15 juli resp 7 april 1965.



93-08-14

Kära grannar

I natt kommer jag att sätta Er fördragsamhet och Ert tålamod på prov. Min dotter Ann firar sin 50-årsdag med middag och dans i ett tält i vår trädgård.

Tältväggar är tunna och dansmusiken inte vad den var när vi var unga. Ingen sordinerad sentimentalitet utan ett jävla ös. Bandet håller på till 2.30. Stäng fönsterna och mottag min förhandsursäkt.

Telefonella klagomål 716 11 20
Nackapolisens uttryckningspiket 90 000
Öronproppar kan fås 717 33 71

Buster von Platen



Kuriosa: Trevlig "festvarning" från Prästgården.

